

# Pla de Responsabilitat Social Corporativa 2016-2018



## **Pla de Responsabilitat Social Corporativa 2016-2018**

*Institut Català d'Oncologia*

**Direcció tècnica:** Ana Rodríguez Cala, *Direcció d'Estratègia i Projectes*

**Equip tècnic:** Noemí Durán García, Barbara Zöller, Ana Chacón Carrasco, *Direcció d'Estratègia i Projectes*

**Col·laboradors:** Cristina Grau Estradé, *Unitat d'assessoria Jurídica i Contractació Pública*. Carles López Escalera, *Servei de Gestió Econòmic-Financer*. Paco Luque Ontiveros, *Gestió de Persones*. Josep Pérez Mellado, *Serveis Generals i Infraestructures*. Anna Maria Blasco Pagés, *Atenció a la Ciutadania*. Jesús González Barboteo, *Servei de Cures Pal·liatives*. Xavier Germà Valles, *Gestió ICO Badalona*. Carme Cernuda Terol, *Gestió ICO Girona*. Dolça Cortasa Vidal, *Dir. Assistencial ICO Camp de Tarragona i Terres de l'Ebre*.

**Primera versió:** novembre 2012

**Segona versió:** febrer 2016

**Propera revisió:** gener 2019

**Aprovat per:**

Comissió d'Ètica i Responsabilitat Social 03/03/2016

Comitè Directiu Corporatiu 01/03/2016

Consell d'Administració 17/03/2016

# Índex

<b>1. Introducció</b> .....	<b>5</b>
<b>2. L'Institut Català d'Oncologia</b> .....	<b>5</b>
2.1. Missió, visió, valors .....	6
2.2. Principis d'actuació .....	6
2.3. Objectius estratègics .....	7
<b>3. La Responsabilitat Social Corporativa a l'ICO</b> .....	<b>8</b>
3.1. Model de gestió responsable .....	8
3.2. Política d'RSC .....	9
3.3. Codis d'actuació .....	10
3.4. Gestió dels grups d'interès .....	11
3.5. Comissions.....	11
3.6. Adhesions .....	12
<b>4. Pla de mesures</b> .....	<b>13</b>
<b>5. Seguiment i avaluació</b> .....	<b>23</b>
5.1. Seguiment del procés d'implantació .....	23
5.2. Avaluació dels resultats aconseguits .....	23
<b>6. Pla de comunicació</b> .....	<b>26</b>





## 1. Introducció

L'Institut Català d'Oncologia (ICO) és una empresa pública que, en els seus objectius estratègics, planteja promoure la Responsabilitat Social Corporativa (RSC) per garantir la sostenibilitat econòmica, ambiental i social, amb la finalitat de millorar la qualitat de vida dels seus empleats, les comunitats en les quals opera i la societat en el seu conjunt.

L'objectiu és promoure un model de gestió sanitària des de la perspectiva de la Responsabilitat Social Corporativa, orientat a: 1) Impulsar mesures de sostenibilitat econòmica; 2) Racionalitzar i optimitzar l'ús dels recursos energètics, 3) Millorar l'ambient laboral i augmentar el compromís amb l'empresa, mitjançant l'aplicació de mesures orientades a les persones, i sobretot en l'àmbit de la igualtat d'oportunitats de treballadors i treballadores; i 4) Posicionar l'organització en l'entorn social i institucional com a empresa responsable.

Aquest document recull la perspectiva de Responsabilitat Social Corporativa de l'ICO i el pla de mesures per als anys 2016-2018.

## 2. L'Institut Català d'Oncologia

L'ICO és un centre monogràfic i integral de càncer. Aplega, a més de l'assistència, programes de prevenció, recerca i formació especialitzada per garantir que la cura del pacient pugui beneficiar-se dels darrers coneixements científics i de la tecnologia més innovadora. Creat pel Departament de Salut de la Generalitat de Catalunya, és l'únic centre d'aquestes característiques a Espanya.

L'ICO és centre de diagnòstic de referència a Catalunya al servei del Pla Director d'Oncologia per planificar la gestió sanitària en aquest àmbit, i té una estructura basada en aliances amb altres institucions. L'ICO adopta un model de Comprehensive Cancer Centre i l'adapta a la realitat sanitària de Catalunya amb l'objectiu de maximitzar els recursos del sistema públic de salut.

Està organitzat en xarxa a partir de quatre nodes principals: els centres assistencials de l'Hospitalet, Girona, Badalona i Camp de Tarragona / Terres de l'Ebre els quals treballen conjuntament amb quatre hospitals de l'Institut Català de la Salut, tres fundacions d'investigació i una vintena d'hospitals comarcals. Com a resultat, l'ICO és el centre oncològic de referència per a més del 45% de la població adulta de Catalunya. Això



implica l'establiment d'una xarxa d'atenció oncològica fomentada en aliances estratègiques amb altres institucions públiques.

## 2.1. Missió, visió, valors

<b>MISSIÓ</b>	Treballar per reduir l'impacte del càncer a Catalunya
<b>VISIÓ</b>	Ser un centre integral del càncer amb reconeixement internacional
<b>VALORS</b>	Pensem com a pacient Qualitat i calidesa Decisions amb coneixement Equips al teu costat Recerca i innovació per millorar el futur

## 2.2. Principis d'actuació

L'atenció de les necessitats de salut de la població beneficiària de les prestacions establertes a càrrec de l'administració sanitària constitueix el principi fonamental que regeix l'exercici de les funcions de l'Institut d'acord a la modificació dels estatuts de l'ICO de 24 de febrer de 2015. Així mateix, són principis bàsics de l'Institut:

- Atendre la necessitat de salut de la població de referència.
- Impulsar la qualitat de servei i coneixement com un element per garantir la millora continua.
- Promoure la igualtat en l'accés als serveis i a l'assistència prestada.
- Potenciar la recerca i la innovació mitjançant el treball interdisciplinari i la cooperació amb els dispositius sanitaris.
- Ser una institució compromesa amb les persones i el medi ambient.



## 2.3. Objectius estratègics

El Pla estratègic 2013-2016, aprovat pel Consell d'Administració el 24 d'octubre de 2013, identifica cinc grans objectius estratègics:

- 
- OBJECTIU 1**  Garantir la sostenibilitat potenciant la transparència en la gestió  
**“Rigor per fer front a la crisi i compromís amb l’entorn”**
- 
- OBJECTIU 2**  Promoure el model assistencial ICO, basat en l’excel·lència  
**“Pensem com a pacient”**
- 
- OBJECTIU 3**  Fomentar la participació i el compromís dels professionals  
**“Junts sumem i acordem les regles”**
- 
- OBJECTIU 4**  Fomentar el coneixement, la recerca i la innovació  
**“Base del progrés científic”**
- 
- OBJECTIU 5** Potenciar la visibilitat de l’ICO  
**“Aquí estem i això fem”**
-



### 3. La Responsabilitat Social Corporativa a l'ICO

L'any 2010, la direcció de l'ICO adquireix el compromís de promoure un model de gestió sanitària des de la perspectiva de l'RSC, alineada amb els valors i els objectius de l'organització. Aquest compromís queda recollit en els objectius estratègics, emmarcats dins del Pla Estratègic 2013-2016 de la institució, i es materialitza amb la implantació del primer Pla de Responsabilitat Social Corporativa de l'ICO per al període 2013-2015.

Anualment es defineix el pla de treball dins del Pla d'acció de la institució i els contractes de gestió dels centres. L'RSC afecta a totes les àrees de l'empresa, com participants en la presa de decisions i la gestió de les accions o com a beneficiaris de les mesures adoptades.

#### 3.1. Model de gestió responsable

La implantació de l'RSC a l'ICO es realitza amb una visió integral de la gestió. En el desenvolupament de la perspectiva de responsabilitat social corporativa es parteix de diferents instruments que constitueixen el nostre model de gestió sostenible, basat en codis i polítiques i està integrada en la missió, visió i valors de la institució.

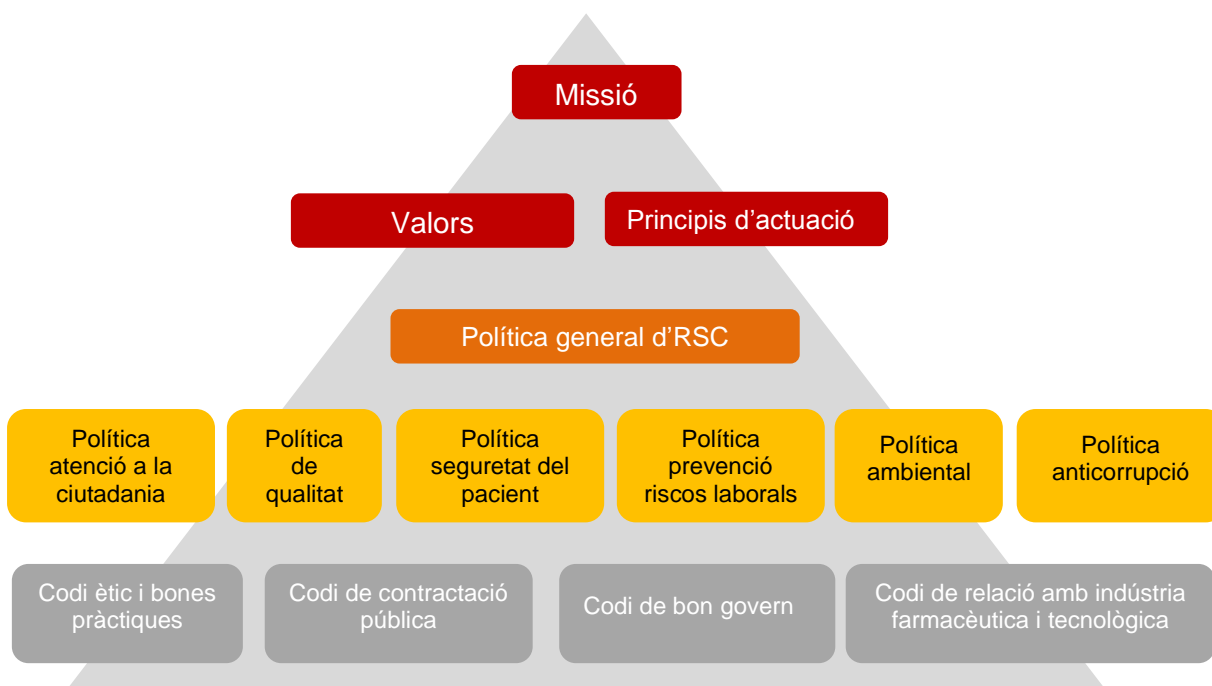


Figura 1. Model de gestió responsable de l'Institut Català d'Oncologia





### 3.2. Política d'RSC

La voluntat de l'ICO és oferir qualitat de servei, coneixement i sostenibilitat, tot treballant amb honestedat i coherència. El marc per portar a la pràctica aquesta voluntat és la política d'RSC, que es basa en 10 compromisos d'obligat compliment per a tot el personal de l'ICO, així com per a tota persona que treballi en el seu nom i serveix de marc per establir i revisar els objectius de Responsabilitat social corporativa.

Aquests 10 compromisos són:

1. **Liderar i donar suport** des del Comitè de Direcció Corporatiu i els Comitès de Direcció de Centres al compromís amb la Responsabilitat Social Corporativa.
2. Desenvolupar mesures de **sostenibilitat econòmica**, optimitzant costos mitjançant el correcte aprofitament dels recursos disponibles i el manteniment de la qualitat dels nostres serveis.
3. Minimitzar l'**impacte ambiental** de la nostra activitat, racionalitzant l'ús dels recursos energètics, fomentant la prevenció de la contaminació i el desenvolupament sostenible.
4. Potenciar un marc de **relacions laborals** basat en la igualtat d'oportunitats i el respecte a la diversitat, promovent un entorn segur i saludable, facilitant la comunicació i el desenvolupament professional del nostre equip humà.
5. Vetllar pel desenvolupament de **pràctiques responsables en la cadena de valor**, mitjançant processos transparents, objectius i imparcials amb els proveïdors de productes i serveis.
6. Promoure **actuacions socialment responsables**, mitjançant la col·laboració amb les empreses i institucions del nostre entorn i l'estímul als nostres proveïdors a través dels processos de selecció i contractació.
7. Identificar els **grups d'interès i les seves expectatives** establint eines i canals que afavoreixin el diàleg com a element clau per potenciar el progrés de la institució, mitjançant el desenvolupament de polítiques estratègiques que tinguin en compte els seus interessos.
8. Garantir el compliment dels **requisits legals** que l'Institut subscrigui en matèria mediambiental, laboral i d'altres que afectin el desenvolupament de l'activitat.



- 9. Impulsar la **transparència en la comunicació**, facilitant informació verídica, apropiada i oportuna sobre les nostres actuacions econòmiques, socials i mediambientals.
- 10. Posicionar l'organització en l'entorn social i institucional com a **empresa responsable**.

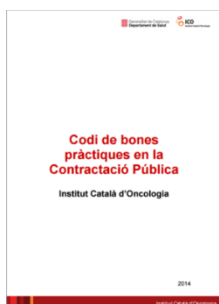
### 3.3. Codis d'actuació



**Codi de bon govern.** El Codi estableix els principis ètics i de conducta que han de guiar les actuacions dels membres del Consell d'Administració en el desenvolupament de les seves funcions.



**Codi ètic i codi de bones pràctiques.** El Codi instaura un conjunt de principis i valors ètics, segons els quals la Institució haurà de perseguir únicament i exclusivament la satisfacció de l'interès públic i actuar amb la màxima transparència possible, facilitant l'accés als ciutadans de la informació contractual realitzada per l'ICO sense més limitacions que les establertes per la Llei.



**Codi de bones pràctiques en la contractació pública.** Conjunt de principis i valors ètics, segons els quals l'ICO persegueix únicament i exclusivament la satisfacció de l'interès públic i actuarà amb la màxima transparència possible.



**Codi de relació amb la indústria farmacèutica i tecnològica.** Marc de valors i procediments que han de seguir tots els professionals de l'ICO en les diferents modalitats d'interacció amb la indústria farmacèutica i tecnològica i instrument adreçat a la indústria farmacèutica i tecnològica a través del qual es fan transparents i s'homogeneïtzen els procediments d'interacció.



### 3.4. Gestió dels grups d'interès

L'ICO considera grups d'interès (parts interessades o stakeholders) a aquells individus o grups socials amb un interès legítim, que es veuen afectats per les actuacions presents o futures de l'organització.

En el desenvolupament de la política de Responsabilitat Social Corporativa l'ICO es compromet a fomentar la participació i sensibilització dels seus grups d'interès, a més d'aplicar una política de transparència informant sobre la millora dels impactes econòmic, social i ambiental de les nostres activitats.

S'han identificat nou categories de grup d'interès a les quals l'activitat de l'ICO impacta d'alguna manera i que poden mostrar interès en l'estratègia de la institució.

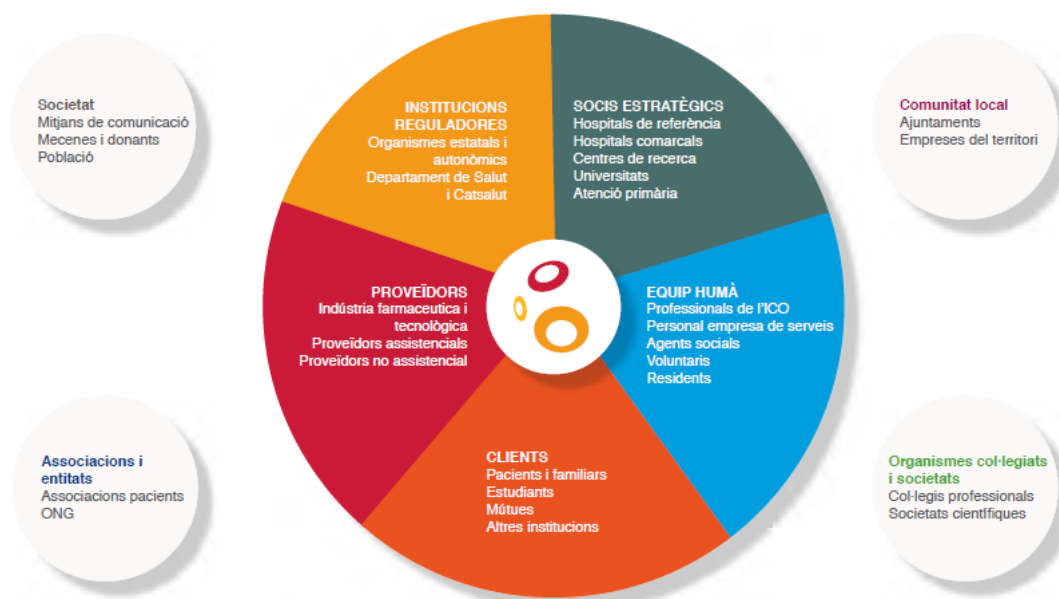


Figura 2. Mapa de grups d'interès de l'Institut Català d'Oncologia

### 3.5. Comissions

Per tal d'avançar en la implantació de l'RSC, fer el seguiment i l'avaluació, es va constituir la **Comissió d'Ètica i Responsabilitat Social**. Aquesta Comissió és l'òrgan amb caràcter consultiu designat per la Direcció General per tractar els assumptes de gestió ètica i responsabilitat social corporativa i vetllar pel seu compliment, i es troba formada per membres representatius de les àrees de gestió de l'organització.



Altres comissions que vetllen pel desenvolupament de les accions incloses en aquest Pla són les següents:

- Comissió d'igualtat
- Comissió de transparència
- Comissió de seguretat i salut

### 3.6. Adhesions

Per reforçar el seu compromís com a institució socialment responsable i respectuosa amb la diversitat, l'ICO s'ha adherit i compromès amb diverses iniciatives i organitzacions.



L'ICO es va adherir al Pacte Mundial de les Nacions Unides a l'agost de 2011, subscriuint els deu principis que integren el Pacte i presentant anualment un Informe de Progrés en els deu principis.



L'any 2013, l'ICO s'adhereix al Charter de la Diversitat. Sumant-se a aquesta iniciativa, l'ICO dona suport a la gestió de la diversitat com a imperatiu empresarial, social i legal i es compromet a estendre i comunicar el compromís amb aquests valors a tot el seu entorn. Al 2015 es va renovar el compromís per 3 anys.



El 2013 l'ICO obté l'Etiqueta responsable pel seu model de gestió que integra la RSC. L'Etiqueta responsable reflecteix els 10 + 1 compromisos en els àmbits econòmic, social i ambiental i els objectius de futur per continuar avançant en la Responsabilitat Social. Aquest distintiu, promogut per l'Associació + Responsables, es renova cada any.



Al juny 2014 l'ICO s'adhereix a la Xarxa Global d'Hospitals verds i saludables, una comunitat internacional integrada per sistemes de salut i organitzacions professionals i acadèmiques dedicats a reduir l'empremta ambiental del sector i a promoure la salut de la població i la salut ambiental.



Des del 2014 l'ICO està compromès amb el Programa d'Acords Voluntaris per a la reducció de les emissions de gasos amb efecte hivernacle (GEH), impulsats per l'Oficina Catalana del Canvi Climàtic



## 4. Pla de mesures

El compliment de la Política de Responsabilitat Social Corporativa a l'ICO suposa la gestió del impacte social, econòmic i medi ambiental de les activitats de la nostre organització. En el desenvolupament dels nostres compromisos, al 2013 es va implantar el primer Pla d'RSC de l'ICO per al període 2013-2015, que va incloure línies d'actuació en set àmbits. El Pla d'RSC 2016-2018 s'ha definit a partir de l'avaluació del primer Pla d'RSC i de la detecció d'àrees de millora, donant continuïtat a les mesures plantejades en els set àmbits següents:

- Àmbit 1. Gestió ètica i responsable
- Àmbit 2. Transparència i bon govern
- Àmbit 3. Compromís amb els clients
- Àmbit 4. Compromís amb el nostre equip
- Àmbit 5. Compromís amb els proveïdors
- Àmbit 6. Compromís amb el medi ambient
- Àmbit 7. Contribució a la comunitat

Aquest Pla d'RSC, a desenvolupar en tres anys, inclou 17 objectius i 48 accions que es detallen a continuació.

### Àmbit 1. Gestió ètica i responsable

**Objectiu 1.** Promoure un comportament ètic amb l'establiment de polítiques i un sistema de gestió orientat a enfortir el compromís de la institució com a empresa responsable.

#### Accions:

- 1.1. Implantació del sistema de gestió ètic i de responsabilitat social SGE21.
- 1.2. Revisió cada quatre anys, pel Comitè Directiu Corporatiu, de les polítiques que integren el model de gestió sostenible de l'Institut: Política de Responsabilitat Social Corporativa, Política ambiental, Política anticorrupció, Política d'atenció a la ciutadania, Política de qualitat, Política de prevenció de riscos laborals i Política de seguretat del pacient. Aquestes polítiques es posaran a disposició pública.



1.3. Realització de les accions de difusió i formació pertinents perquè el Codi ètic i codi de bones pràctiques siguin coneguts entre les persones que integren l'organització i les persones que treballen en nom d'ella.

**Indicadors:**

- Nombre d'accions de difusions realitzades per promoure el establiment de polítiques
- Percentatge de polítiques actualitzades i publicades a la intranet
- Percentatge de professionals que coneixen el Codi ètic i Codi de bones pràctiques
- Nombre de notificacions realitzades pel canal de queixes i suggeriments per incompliment del codi ètic

**Objectiu 2.** Garantir el compliment dels requisits legals que l'ICO subscrigui en matèria mediambiental, laboral i d'altres que afectin el desenvolupament de la seva activitat.

**Accions:**

- 2.1. Creació del registre amb la legislació vigent en matèria econòmic-financera, obligacions fiscals, prevenció de riscos laborals, contractació i gestió de personal, medi ambient, propietat industrial, responsabilitat de producte i d'altres que afecten al desenvolupament de l'activitat de l'institut.
- 2.2. Elaboració del procediment d'actualització del registre amb la legislació vigent amb identificació de responsables i fonts d'informació.

**Indicadors:**

- Actualització del registre amb la legislació vigent
- Nombre de demandes per incompliment de les lleis i regulacions
- Nombre de sancions i multes per incompliment de les lleis i regulacions
- Nombre de reclamacions fonamentades sobre la violació de la privacitat i la fugida de dades dels clients

**Objectiu 3.** Afavorir la participació en iniciatives nacionals i internacionals orientades a promoure la Responsabilitat Social Corporativa

**Accions:**

- 3.1. Ratificació de les adhesions orientades a promoure l'RSC i compliment dels compromisos adquirits.



3.2. Participació en les iniciatives promogudes per la “Red de empresas con distintivo Igualdad en la Empresa” del Ministerio de Sanidad, Servicios Sociales e Igualdad.

**Indicadors:**

- Nombre d'adhesions per promoure l'RSC
- Nombre de participació en fòrums d'RSC
- Nombre de premis i distincions

## Àmbit 2. Transparència i bon govern

**Objectiu 4.** Promoure un model de bon govern, amb el compromís de treballar amb criteris d'eficàcia i eficiència, optimitzant els recursos disponibles i el manteniment de la qualitat del servei.

**Accions:**

- 4.1. Actualització i difusió cada quatre anys dels Codis que sustenten el model de bon govern de l'Institut: Codi de bon govern i Codi de contractació pública. Aquests documents es posaran a disposició pública.
- 4.2. Elaboració del reglament del Comitè de Direcció Corporatiu, amb el funcionament i els compromisos exigibles als seus membres.

**Indicadors:**

- Elaboració del reglament de Comitè de Direcció Corporativa
- Percentatge de codis d'actuació actualitzats i publicats a la intranet

**Objectiu 5.** Impulsar la transparència en la gestió, facilitant informació verídica, apropiada i oportuna als grups d'interès.

**Accions:**

- 5.1. Promoció de la relació amb els grups d'interès en els aspectes d'informació, comunicació i diàleg d'acord al pla de gestió de grups d'interès de l'ICO.
- 5.2. Actualització periòdica d'informació pública, accessible i veraç al Portal de la transparència de la institució.
- 5.3. Realització d'accions informatives sobre les línies estratègiques de la institució adreçades a la plantilla, mitjançant l'ús de la intranet i sessions als centres.



5.4. Elaboració de la memòria de sostenibilitat de la institució, amb la informació en matèria econòmica, social i mediambiental.

5.5 Promoure la visibilitat de la institució.

**Indicadors:**

- Percentatge d'accions realitzades del pla de gestió de grups d'interès
- Nombre de documents aportats al Portal de transparència
- Nombre de comunicats i notícies publicades sobre RSC

**Objectiu 6.** Promoure les aliances amb l'administració, institucions públiques, empreses i organitzacions.

**Accions:**

6.1. Establiment de convenis de col·laboració amb institucions, empreses i entitats per a la millora dels serveis que ofereix l'ICO a la ciutadania.

6.2. Establiment de aliances amb la indústria farmacèutica i tecnològica per promoure acords de risc compartit.

**Indicadors:**

- Nombre de convenis i acords signats

### Àmbit 3. Compromís amb els clients

**Objectiu 7.** Potenciar un model de qualitat i excel·lència basat en l'avaluació i la millora continua.

**Accions:**

7.2. Revisió i actualització periòdica del Pla de qualitat assistencial i de seguretat del pacient de la institució.

7.1. Promoció d'un sistema de gestió de la qualitat basat en la norma UNE-EN-ISO 9001:2015.

7.3. Actualització del Pla Estratègic de Recerca amb els criteris ètics, laborals, socials i ambientals dels productes i serveis obtinguts amb la Investigació, el Desenvolupament i la Innovació (I+D+I).

7.4. Difusió de la cartera de serveis assistencials, docents i de recerca entre pacients, familiars i ciutadania en general.





**Indicadors:**

- Nombre de pacients atesos
- Nombre d'assaigs clínics oberts
- Factor d'impacte mitjà de publicacions
- Nombre d'alumnes de docència
- Nombre de certificacions de serveis i processos

**Objectiu 8.** Afavorir el diàleg amb els pacients i familiars, per integrar les seves necessitats i expectatives en el procés de millora continua de la qualitat.

**Accions:**

- 8.1. Gestió i avaluació de les queixes, reclamacions i suggeriments exposats pels usuaris de la institució.
- 8.2. Avaluació de la satisfacció de pacients i familiars mitjançant el pla d'enquestes del CatSalut i el pla d'enquestes ICO.
- 8.3. Elaboració de plans de millora tenint en compte les queixes, reclamacions i suggeriments exposats, així com els resultats de les enquestes de satisfacció de les àrees assistencials.

**Indicadors:**

- Nombre de queixes i reclamacions de pacients i/o familiars
- Nombre de suggeriments de pacients i/o familiars
- Satisfacció global de pacients amb els serveis prestats

**Objectiu 9.** Promoure una atenció sanitària afectiva, centrada en el pacient i orientada a la millora de la seva qualitat de vida.

**Accions:**

- 9.1. Promoció del Programa Conviure amb el Càncer, afavorint les aliances amb empreses i institucions per facilitar recursos als malalts i familiars i millorar el benestar i la qualitat de vida.

**Indicadors:**

- Inversions per a la millora dels espais
- Ingressos procedents de patrocinis, mecenatges i donacions
- Nombre de convenis de col·laboració amb entitats socials i empreses



- Nombre de guies d'acollida lliurades sobre el total de primeres visites

## Àmbit 4. Compromís amb el nostre equip

**Objectiu 10.** Potenciar un marc de relacions laborals basat en la igualtat d'oportunitats i el respecte a la diversitat.

### Accions:

- 10.1. Millora del procés de mobilitat interna.
- 10.2. Promoció de la igualtat d'oportunitats entre dones i homes, mitjançant la implantació, seguiment i avaluació del Pla d'igualtat d'oportunitats.
- 10.3. Elaboració un Pla de gestió de la diversitat, amb identificació dels perfils de diversitat de l'ICO i el pla d'acció d'acord a les seves expectatives i necessitats.
- 10.4. Elaboració i difusió entre els i les professionals, la Guia de conciliació de la vida personal i laboral amb les mesures disponibles a l'ICO.

### Indicadors:

- Percentatge d'accions realitzades del pla d'igualtat d'oportunitats
- Percentatge de dones en plantilla
- Percentatge de dones als comitès de direcció
- Percentatge de dones a les comissions corporatives
- Percentatge de personal amb contracte indefinit
- Nombre de permisos de maternitat i/o paternitat
- Percentatge de professionals d'altres nacionalitats sobre el total de plantilla

**Objectiu 11.** Promoure un entorn de treball segur i saludable i el desenvolupament professional del nostre equip humà.

### Accions:

- 11.1. Prevenció, vigilància i promoció de la salut i seguretat laboral, subsumint els criteris per la prevenció dels riscos laborals OHSAS 18:001:2008.
- 11.2. Avaluació de manera periòdica dels riscos psicosocials de la plantilla.
- 11.3. Desenvolupament del projecte de Descripció de Llocs de Treball (DLTs) amb difusió a la intranet de les fitxes de DLTs.



- 11.4. Promoció de la formació continuada mitjançant el Programa de Formació Corporativa i hores de lliure disposició per a formació dels professionals.
- 11.5. Realització del Programa de sensibilització ICO entre els professionals de nova incorporació, amb continguts sobre prevenció de riscos laborals, igualtat d'oportunitats, LOPD, etc.
- 11.6. Elaboració i llançament de la píndola formativa sobre Responsabilitat Social Corporativa a l'ICO.

**Indicadors:**

- Nombre d'accidents laborals amb baixa mèdica sobre el total de la plantilla
- Nombre d'accidents laborals sense baixa mèdica sobre el total de la plantilla
- Percentatge de professionals que han participat a l'enquesta de riscos psicosocials
- Nombre de fitxes de descripció de llocs de treball publicades a la intranet
- Percentatge de professionals que han realitzat el Programa de formació de sensibilització ICO
- Percentatge de professionals que han realitzat el curs sobre Responsabilitat Social Corporativa a l'ICO
- Hores de formació per treballador/a

**Objectiu 12.** Promoure la participació, la comunicació interna i l'avaluació dels interessos i expectatives dels professionals.

**Accions:**

- 12.1. Promoció d'un model de participació en comissions i grups de treball per propiciar la participació sistemàtica del coneixement professional en la gestió, la planificació i l'avaluació de serveis.
- 12.2. Participació de la representació social en les comissions corporatives i de centre: Comissió d'igualtat, Comissió de formació, Comissió de seguretat i salut, Comissió de mobilitat i Comissió de carrera professional (SIPDP).
- 12.3. Organització del "Dia dels valors" per reforçar els valors institucionals i l'alineament amb els objectius estratègics, així com generar cohesió entre els equips i mantenir l'orgull de pertinença i compromís.
- 12.4. Avaluació periòdica del grau de coneixement i satisfacció amb la institució, amb llançament d'enquestes als professionals cada tres anys.



**Indicadors:**

- Percentatge de professionals que coneixen la missió de l'ICO
- Mitja mensual de visites a la intranet
- Grau de compromís de la plantilla amb la institució
- Percentatge de participació dels professionals en comissions
- Nombre d'assistents el "Dia dels Valors"

## Àmbit 5. Compromís amb els proveïdors

**Objectiu 13.** Vetllar pel desenvolupament de pràctiques responsables en la cadena de valor, mitjançant processos transparents, objectius i imparcials amb els proveïdors de productes i serveis.

**Accions:**

- 13.1. Definició, en el procés de compra i contractació de serveis, del criteris de selecció i avaluació de proveïdors relacionats amb la qualitat, drets humans, prevenció de riscos laborals, respecte al medi ambient i polítiques d'igualtat de gènere.
- 13.2. Diagnosi i classificació de proveïdors en funció del nivell de riscos en matèria de responsabilitat social corporativa.
- 13.3. Establiment de mecanismes de diàleg i aprenentatge amb les empreses proveïdores en relació a la gestió ètica i sostenible.

**Indicadors:**

- Percentatge d'accions realitzades del pla de gestió de grups d'interès adreçades als proveïdors
- Percentatge de proveïdors locals
- Percentatge de proveïdors avaluats amb criteris d'RSC

## Àmbit 6. Compromís amb el medi ambient

**Objectiu 14.** Minimitzar l'impacte ambiental de l'activitat de l'ICO, amb especial èmfasi en el consum dels recursos naturals, energia i aigua, en la generació de residus i en les emissions contaminants a l'atmosfera.



**Accions:**

- 14.1. Definició i implantació del Programa de Gestió Ambiental segons els models vigents, per tal d'establir, revisar i avaluar l'acompliment de la normativa vigent i dels objectius anuals que es fixin en matèria medi ambiental.
- 14.2. Desplegament del Pla d'eficiència energètica amb l'objectiu de reducció d'un 25% el consum d'aigua i un 22% el de gas i electricitat.
- 14.3. Compliment dels compromisos adquirits amb el Programa d'Acords Voluntaris per a la reducció de les emissions de gasos amb efecte hivernacle (GEH), impulsats per l'Oficina Catalana del Canvi Climàtic.
- 14.4. Reducció del consum de paper a les àrees de gestió i assistencials.

**Indicadors:**

- Consum d'aigua
- Consum energètic de llum
- Consum energètic de gas
- Emissions de gasos d'efecte hivernacle directes (CO2)
- Consum de paper

**Objectiu 15.** Sensibilitzar a tot el personal de l'ICO perquè els compromisos mediambientals s'integrin en l'activitat que desenvolupa cadascun d'ells.

**Accions:**

- 15.1. Realització d'accions de sensibilització medi ambiental a través dels canals de comunicació interna.
- 15.2. Difusió dels resultats aconseguits en referència als compromisos medi ambientals.

**Indicadors:**

- Nombre d'accions i notícies de sensibilització mediambientals.

## **Àmbit 7. Contribució a la comunitat**

**Objectiu 16.** Informar i sensibilitzar els ciutadans per un compromís actiu sobre la seva salut, donant a conèixer els factors de risc del càncer, la importància de participar en programes poblacionals de detecció precoç i de promoció d'estils de vida saludables.



**Accions:**

- 16.1. Realització de la Jornada “Ruta de la Prevenció”, sortir al carrer per apropar la ciutadania als professionals de l'ICO.
- 16.2. Difusió d'informació d'interès a la ciutadania per conèixer el càncer, promoure hàbits de vida saludable i sensibilitzar per a la participació en el programes de detecció precoç.

**Indicadors:**

- Nombre de sessions d'educació per la salut
- Població convidada al programa de cribratge de càncer de mama
- Població convidada al programa de cribratge de càncer de colon
- Percentatge de participació al programa de cribratge de càncer de mama
- Percentatge de participació al programa de cribratge de càncer de colon
- Realització anual de la jornada de la Ruta de la Prevenció

**Objectiu 17.** Promoure actuacions socialment responsables, mitjançant la cooperació amb les institucions, empreses i entitats del nostre entorn.

**Accions:**

- 17.1. Desenvolupament del Programa “Cultura solidaria en equip” amb realització de projectes de cooperació proposats pel grup de voluntariat corporatiu.
- 17.2. Col·laboració amb el projecte EscoLab, una iniciativa del Programa Barcelona Ciència de l'Institut de Cultura i del Programa de Cultura Científica de l'Institut d'Educació de l'Ajuntament de Barcelona.

**Indicadors:**

- Nombre de visites a la comunitat de voluntariat corporatiu a la intranet
- Nombre de iniciatives i/o projectes de voluntariat corporatiu
- Nombre d'alumnes que han participat al projecte EscoLab



## 5. Seguiment i avaluació

Un dels reptes del Pla de Responsabilitat Social Corporativa de l'ICO és la implantació en tota l'estructura de l'organització, en tots els centres i nivells departamentals implicats, com a requeriment imprescindible per al seu èxit. Per garantir el compromís de tots els involucrats en el seu desenvolupament, les mesures incloses en aquest Pla es desplegaran el Pla d'acció anual i els Contractes de Gestió.

Anualment es realitzarà per la Comissió d'Ètica i Responsabilitat Social un seguiment de l'execució de les accions definides al Pla de Responsabilitat Social Corporativa i els resultats aconseguits d'acord als indicadors definits per a cada objectiu. A partir d'aquest seguiment es realitzaran els informes d'avaluació, analitzant l'evolució dels indicadors, que es presentaran anualment al Comitè Directiu Corporatiu i al Consell d'Administració.

### 5.1. Seguiment del procés d'implantació

A nivell general, es realitzarà el seguiment del grau d'implantació del Pla de Responsabilitat Social Corporativa a través del següent indicador:

- Percentatge d'accions realitzades sobre el total d'accions previstes

### 5.2. Avaluació dels resultats aconseguits

De forma específica, es realitzarà una avaluació dels objectius a través de l'anàlisi dels indicadors definits anteriorment en aquest document i que es recullen a la taula 1.

Taula 1. *Indicadors del Pla de Responsabilitat Social Corporativa 2016-2018*

Objectiu	Indicadors
1. Promoure un comportament ètic amb l'establiment de polítiques i un sistema de gestió orientat a enfortir el compromís de la institució com a empresa responsable	<ul style="list-style-type: none"> <li>- Nombre d'accions de difusions realitzades per promoure el establiment de polítiques</li> <li>- Percentatge de polítiques actualitzades i publicades a la intranet</li> <li>- Percentatge de professionals que coneixen el Codi ètic i Codi de bones pràctiques</li> <li>- Nombre de notificacions realitzades pel canal de queixes i suggeriments per incompliment del codi ètic</li> </ul>
2. Garantir el compliment dels requisits legals que l'ICO subscrigui en matèria mediambiental, laboral i d'altres que afectin el	<ul style="list-style-type: none"> <li>- Actualització del registre amb la legislació vigent</li> <li>- Nombre de demandes per incompliment de les lleis i regulacions</li> </ul>



Objectiu	Indicadors
desenvolupament de la seva activitat	<ul style="list-style-type: none"> <li>- Nombre de sancions i multes per incompliment de les lleis i regulacions</li> <li>- Nombre de reclamacions fonamentades sobre la violació de la privacitat i la fugida de dades dels clients</li> </ul>
3. Afavorir la participació en iniciatives nacionals i internacionals orientades a promoure la Responsabilitat Social Corporativa	<ul style="list-style-type: none"> <li>- Nombre d'adhesions per promoure l'RSC</li> <li>- Nombre de participació en fòrums d'RSC</li> <li>- Nombre de premis i distincions</li> </ul>
4. Promoure un model de bon govern, amb el compromís de treballar amb criteris d'eficàcia i eficiència, optimitzant els recursos disponibles i el manteniment de la qualitat del servei	<ul style="list-style-type: none"> <li>- Elaboració del reglament de Comitè de Direcció Corporativa</li> <li>- Percentatge de codis d'actuació actualitzats i publicats a la intranet</li> </ul>
5. Impulsar la transparència en la gestió, facilitant informació verídica, apropiada i oportuna als grups d'interès	<ul style="list-style-type: none"> <li>- Percentatge d'accions realitzades del pla de gestió de grups d'interès</li> <li>- Nombre de documents aportats al Portal de transparència</li> <li>- Nombre de comunicats i notícies publicades sobre RSC</li> </ul>
6. Promoure les aliances amb l'administració, institucions públiques, empreses i organitzacions	<ul style="list-style-type: none"> <li>- Nombre de convenis i acords signats</li> </ul>
7. Potenciar un model de qualitat i excel·lència basat en l'avaluació i la millora continua	<ul style="list-style-type: none"> <li>- Nombre de pacients atesos</li> <li>- Nombre d'assaigs clínics oberts</li> <li>- Factor d'impacte mitjà de publicacions</li> <li>- Nombre d'alumnes de docència</li> <li>- Nombre de certificacions de serveis i processos</li> </ul>
8. Afavorir el diàleg amb els pacients i familiars, per integrar les seves necessitats i expectatives en el procés de millora continua de la qualitat	<ul style="list-style-type: none"> <li>- Nombre de queixes i reclamacions de pacients i/o familiars</li> <li>- Nombre de suggeriments de pacients i/o familiars</li> <li>- Satisfacció global de pacients amb els serveis prestats</li> </ul>
9. Promoure una atenció sanitària afectiva, centrada en el pacient i orientada a la millora de la seva qualitat de vida	<ul style="list-style-type: none"> <li>- Inversions per a la millora dels espais</li> <li>- Ingressos procedents de patrocinis, mecenatges i donacions</li> <li>- Nombre de convenis de col·laboració amb entitats socials i empreses</li> <li>- Nombre de guies d'acollida lliurades sobre el total de primeres visites</li> </ul>
10. Potenciar un marc de relacions laborals basat en la igualtat d'oportunitats i el respecte a la diversitat	<ul style="list-style-type: none"> <li>- Percentatge d'accions realitzades del pla d'igualtat d'oportunitats</li> <li>- Percentatge de dones en plantilla</li> <li>- Percentatge de dones als comitès de direcció</li> <li>- Percentatge de dones a les comissions corporatives</li> <li>- Percentatge de personal amb contracte indefinit</li> </ul>





Objectiu	Indicadors
	<ul style="list-style-type: none"> <li>- Nombre de permisos de maternitat i/o paternitat</li> <li>- Percentatge de professionals d'altres nacionalitats sobre el total de plantilla</li> </ul>
<p>11. Promoure un entorn de treball segur i saludable i el desenvolupament professional del nostre equip humà</p>	<ul style="list-style-type: none"> <li>- Nombre d'accidents laborals amb baixa mèdica sobre el total de la plantilla</li> <li>- Nombre d'accidents laborals sense baixa mèdica sobre el total de la plantilla</li> <li>- Percentatge de professionals que han participat a l'enquesta de riscos psicosocials</li> <li>- Nombre de fitxes de descripció de llocs de treball publicades a la intranet</li> <li>- Percentatge de professionals que han realitzat el Programa de formació de sensibilització ICO</li> <li>- Percentatge de professionals que han realitzat el curs sobre Responsabilitat Social Corporativa a l'ICO</li> <li>- Hores de formació per treballador/a</li> </ul>
<p>12. Promoure la participació, la comunicació interna i l'avaluació dels interessos i expectatives dels professionals</p>	<ul style="list-style-type: none"> <li>- Percentatge de professionals que coneixen la missió de l'ICO</li> <li>- Nombre de visites a la intranet</li> <li>- Grau de compromís de la plantilla amb la institució</li> <li>- Percentatge de participació dels professionals en comissions</li> <li>- Nombre d'assistents el "Dia dels Valors"</li> </ul>
<p>13. Vetllar pel desenvolupament de pràctiques responsables en la cadena de valor, mitjançant processos transparents, objectius i imparcials amb els proveïdors de productes i serveis</p>	<ul style="list-style-type: none"> <li>- Percentatge d'accions realitzades del pla de gestió de grups d'interès adreçades als proveïdors</li> <li>- Percentatge de proveïdors locals</li> <li>- Percentatge de proveïdors avaluats amb criteris d'RSC</li> </ul>
<p>14. Minimitzar l'impacte ambiental de l'activitat de l'ICO, amb especial èmfasi en el consum dels recursos naturals, energia i aigua, en la generació de residus i en les emissions contaminants a l'atmosfera</p>	<ul style="list-style-type: none"> <li>- Consum d'aigua</li> <li>- Consum energètic de llum</li> <li>- Consum energètic de gas</li> <li>- Emissions de gasos d'efecte hivernacle directes (CO2)</li> <li>- Consum de paper</li> </ul>
<p>15. Sensibilitzar a tot el personal de l'ICO perquè els compromisos mediambientals s'integrin en l'activitat que desenvolupa cadascun d'ells</p>	<ul style="list-style-type: none"> <li>- Nombre d'accions i notícies de sensibilització mediambientals</li> </ul>
<p>16. Informar i sensibilitzar els ciutadans per un compromís actiu sobre la seva salut, donant a conèixer els factors de risc del càncer, la importància de participar en programes poblacionals de detecció precoç i de promoció d'estils de vida saludables</p>	<ul style="list-style-type: none"> <li>- Nombre de sessions d'educació per la salut</li> <li>- Població convidada al programa de cribatge de càncer de mama</li> <li>- Població convidada al programa de cribatge de càncer de colon</li> <li>- Percentatge de participació al programa de cribatge de càncer de mama</li> <li>- Percentatge de participació al programa de cribatge</li> </ul>



Objectiu	Indicadors
	de càncer de colon - Realització anual de la jornada de la Ruta de la Prevenció
17. Promoure actuacions socialment responsables, mitjançant la cooperació amb les institucions, empreses i entitats del nostre entorn	- Nombre de visites a la comunitat de voluntariat corporatiu a la intranet - Nombre d' iniciatives i/o projectes de voluntariat corporatiu - Nombre d'alumnes que han participat al projecte EscoLab

## 6. Pla de comunicació

En la implantació dels programes i accions de Responsabilitat Social Corporativa, la comunicació és un engranatge fonamental que permet activar el diàleg necessari entre empresa i grups d'interès, tant dintre com fora de l'organització. És clau desenvolupar una cultura dins l'organització que doni suport a la comunicació i la transparència informativa amb l'establiment de canals de comunicació per informar sobre el contingut del Pla de Responsabilitat Social Corporativa i obtenir feedback dels involucrats.

El Pla de comunicació del Pla de Responsabilitat Social Corporativa es realitzarà mitjançant els següents canals:

- Intranet, web corporativa i butlletí electrònic
- Reunions amb els involucrats en el seu desenvolupament

## Institut Català d'Oncologia

<http://ico.gencat.cat>

### **ICO l'Hospitalet**

Hospital Duran i Reynals  
Gran Via de l'Hospitalet, 199-203  
08908 l'Hospitalet de Llobregat

### **ICO Badalona**

Hospital Germans Trias i Pujol  
Ctra. del Canyet s/n  
08916 Badalona

### **ICO Girona**

Hospital Doctor Trueta  
Av. França s/n  
17007 Girona

### **ICO Camp de Tarragona i Terres de l'Ebre**

Hospital Joan XXIII  
C. Dr. Mallafré Guasch, 4  
43005 Tarragona  
Hospital Verge de la Cinta  
C. de les Esplanetes, 14  
43500 Tortosa